

Педикюрный СПА комплекс

SD-A005



*Паспорт изделия
и руководство по эксплуатации*

Уважаемый Покупатель,

поздравляем Вас с удачным приобретением!

Для того чтобы, работа с педикюрным комплексом SD-A005 была удобной, приятной и безопасной, просим внимательно ознакомиться с руководством по эксплуатации.

Желаем успешной работы!

ВНИМАНИЕ!

- Продавец не несет ответственности за возможные несчастные случаи или порчу оборудования, произошедшие при его неправильном использовании и несоблюдении руководства по эксплуатации.
- Запрещается использовать кресло лицам, не ознакомившимся с руководством по эксплуатации.

Содержание:	Стр.
1. Общие сведения	4
2. Комплект поставки	4
3. Технические характеристики.....	4
4. Правила техники безопасности.....	4
5. Регулировка и настройка	4
6. Подключение	5
7. Профилактическое обслуживание	7
8. Хранение и транспортировка	7
9. Гарантийные обязательства.....	8

1. Общие сведения

Педикюрный СПА комплекс предназначен для размещения на нем клиента и проведения педикюра, маникюра и гидромассажа стоп.

2. Комплект поставки

1. Педикюрный СПА комплекс в сборе — 1 шт.
2. Подушка под ноги — 1 шт.

3. Технические характеристики

Длина основания.....	1290 мм
Ширина основания.....	700 мм
Ширина кресла с подлокотниками	720 мм
Высота основания тах	620 мм
Высота основания со спинкой	1310 мм
Ширина спинки.....	560 мм
Угол наклона спинки	45°

4. Правила техники безопасности

Комплекс должен находиться на ровной, твердой поверхности. Рекомендуется установка изделия на возвышении (подиуме), либо уровень слива воды должен быть ниже основания комплекса. Во время эксплуатации изделия не рекомендуется работать острыми, колющими и режущими инструментами вблизи мягких частей кресла, во избежание порезов.

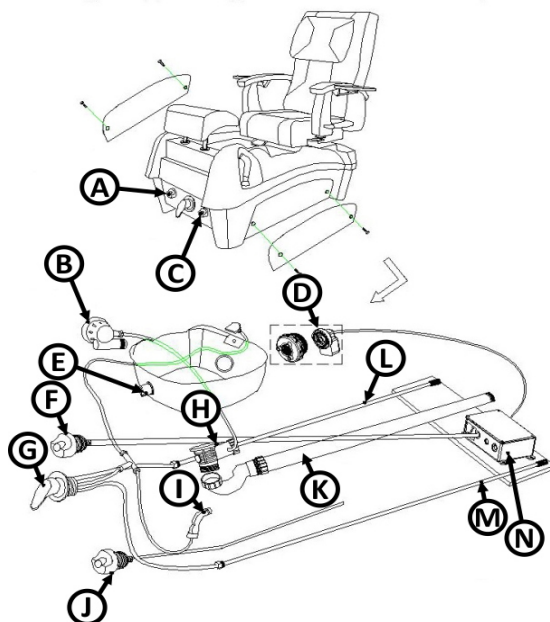
5. Регулировка и настройка

Спинка кресла откидывается механически при помощи пневматического рычага, расположенного сбоку кресла. Сиденье движется вперед и назад при помощи рычага, также расположенного сбоку. Подлокотники поднимаются вверх механически. Подставка под ногу регулируется вручную. Приподнимите подставку и она зафиксирована.

6. Подключение

Внимание! Подключение комплекса к водным коммуникациям должно осуществляться только соответствующими специалистами.

Схема



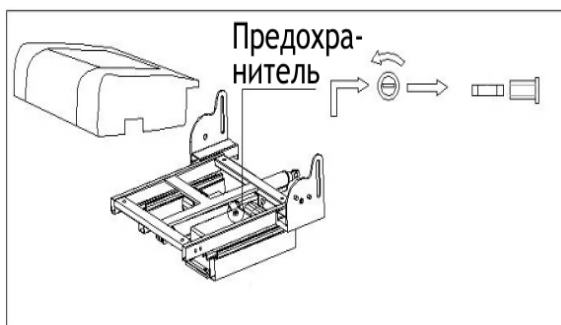
- A - пневматический выключатель
- B - сливной фильтр
- C - резервный пневматический выключатель
- D - насос
- E - подсветка
- F - пневматический выключатель
- G - смеситель
- H - сливной фильтр
- I - душ
- J - резервный пневматический выключатель
- K - сливной насос
- L - труба для подвода горячей воды
- M - труба для подвода холодной воды
- N - блок управления

Подключение к блоку управления



1. Разъем для подключения к сети
2. Разъем для подключения питания подсветки
3. Разъем для подключения насоса
4. Разъем для подключения гидромассажа
5. Мягкая подводка подсветки
6. Кабель

Замена предохранителя



7. Профилактическое обслуживание

Содержите комплекс в чистоте. Регулярно промывайте его мягкие части теплым мыльным раствором и вытирайте насухо мягкой ворсистой тканью. Металлические и пластиковые части кресла обрабатывайте средствами, которые не включают в себя абразивные вещества. Разрешается обработка всех частей кресла антисептическими и противобактерицидными растворами, не содержащими кислоту и другие органические соединения, которые способны растворить покрытие кресла или смыть с нее краску. Рекомендуется накрывать комплекс тканевыми чехлами и одноразовыми простынями.

8. Хранение и транспортировка

Хранение должно осуществляться в сухих проветриваемых помещениях, на поднятых от полового покрытия стеллажах, при отсутствии в воздухе паров кислот, щелочей, а также газов, вызывающих коррозию металлов. При средней температуре не ниже -25 °С. Транспортировку изделия следует осуществлять в упакованном виде только в крытых транспортных средствах любым видом транспорта в соответствии с правилами перевозок, действующими на транспорте данного вида.